

CERCETĂRILE ARHEOLOGICE DE LA TELIȚA

(com. Poșta, r. Tulcea, reg. Dobrogea)

CERCETĂRILE arheologice efectuate în raza satului Telița, la 18 km vest de Tulcea, au avut un caracter de salvare. Lucrările agricole efectuate de către G.A.C. din acest sat în toamna anului 1959 au scos la iveală, într-o movilă, inventarul unui mare mormint dublu de incinerație în urne. Muzeul raionului Tulcea a intervenit imediat cercetînd în întregime acest obiectiv arheologic.

Movila este situată în apropierea văii Amza, la 850 m SSE 160° de borna kilometrică 156 de pe șoseaua Tulcea-Isaccea, pe o pantă lină, înclinată de la NE spre SV. Ea are o formă circulară, cu diametrul de 31–32 m și înălțimea de 2–2,50 m, în raport cu actuala suprafață a solului.

În cursul cercetării, movila a fost împărțită în patru sectoare crușîndu-se doi pereți perpendiculari de cîte 80 cm grosime, orientați NS și EV, descoperindu-se în total șapte morminte de incinerație.

Din punct de vedere stratigrafic, movila (fig. 1) prezintă la bază, deasupra solului viu galben cu concrețiuni calcaroase, un strat de pămînt brun-roșcat, gros de circa 30–40 cm. Peste acest strat se află pămîntul din care a fost construită mantaua movilei, avînd o culoare neagră-cenușie; la baza sa se distinge vag, în unele părți, un strat de o nuanță ceva mai deschisă, ajungînd pînă la 30 cm grosime. La suprafață se află solul vegetal, gros de 30–35 cm.

Toate mormintele descoperite la Telița sînt de incinerație în urne cu capac. În morminte se găsesc laolaltă vase de factură locală geto-dacice, lucrate în exclusivitate cu mîna și vase elenistice — aceștea din urmă lipsind doar din două morminte.

În cinci dintre morminte (notate M 1–5 reprezentînd un prim nivel de înmormîntări), urnele și restul inventarului funerar sînt depuse în gropi săpate prin stratul brun-roșcat pînă în pămîntul viu.

M 1 și M 2, situate la o distanță de 1 m unul de altul, au fost descoperite în sectorul de SE, la sud de centrul movilei. Urna mormintului 1 este un vas de factură locală, ușor bombat, cu maxima rotunjime în partea superioară și fundul mai îngust, ornamentat cu patru apucători dreptunghiulare așezate orizontal, două mai apropiate și două mai îndepărtate de buză (fig. 2/1, 3/8 și 6/7). Era așezată pe fundul unei gropi cu diametrul de circa 50 cm, deasupra unui strat de cenușă gros de 2 cm și conținea, pe lîngă oasele incinerate, un kantharos elenistic cu firnis negru (fig. 4/4) și cîteva obiecte de metal: un virf de săgeată de bronz cu trei muchii (fig. 5/1), un buton de fier ornamentat cu puncte (fig. 5/2) și o bucată de sîrmă de cupru. Lîngă urnă se afla un cuțit de fier cu lama ușor curbată (fig. 5/3) și cîteva bucăți de fier deformate de foc. În M 2 ca urnă a fost folosită o amforă elenistică, așezată pe fundul gropii deasupra unui strat de cenușă de 20 cm. În interior, în afara oaselor incinerate, s-a descoperit numai un clopoțel de bronz, obiect destul de frecvent și în celelalte morminte și a cărui prezență este de pus în legătură cu practici rituale (fig. 5/4). Urna din M 1 era acoperită

cu fundul unui vas de factură locală, suprapus de fundul unui alt vas, al cărui corp, ornamentat cu briu crestă întrerupt de patru apucători dreptunghiulare, dispuse câte două vertical și două orizontal (fig. 2/2 și 3/9), era așezat spart alături de urnă. Amfora-urnă din M 2, cu gura spartă așezată alături, era acoperită cu un vâscior tron-

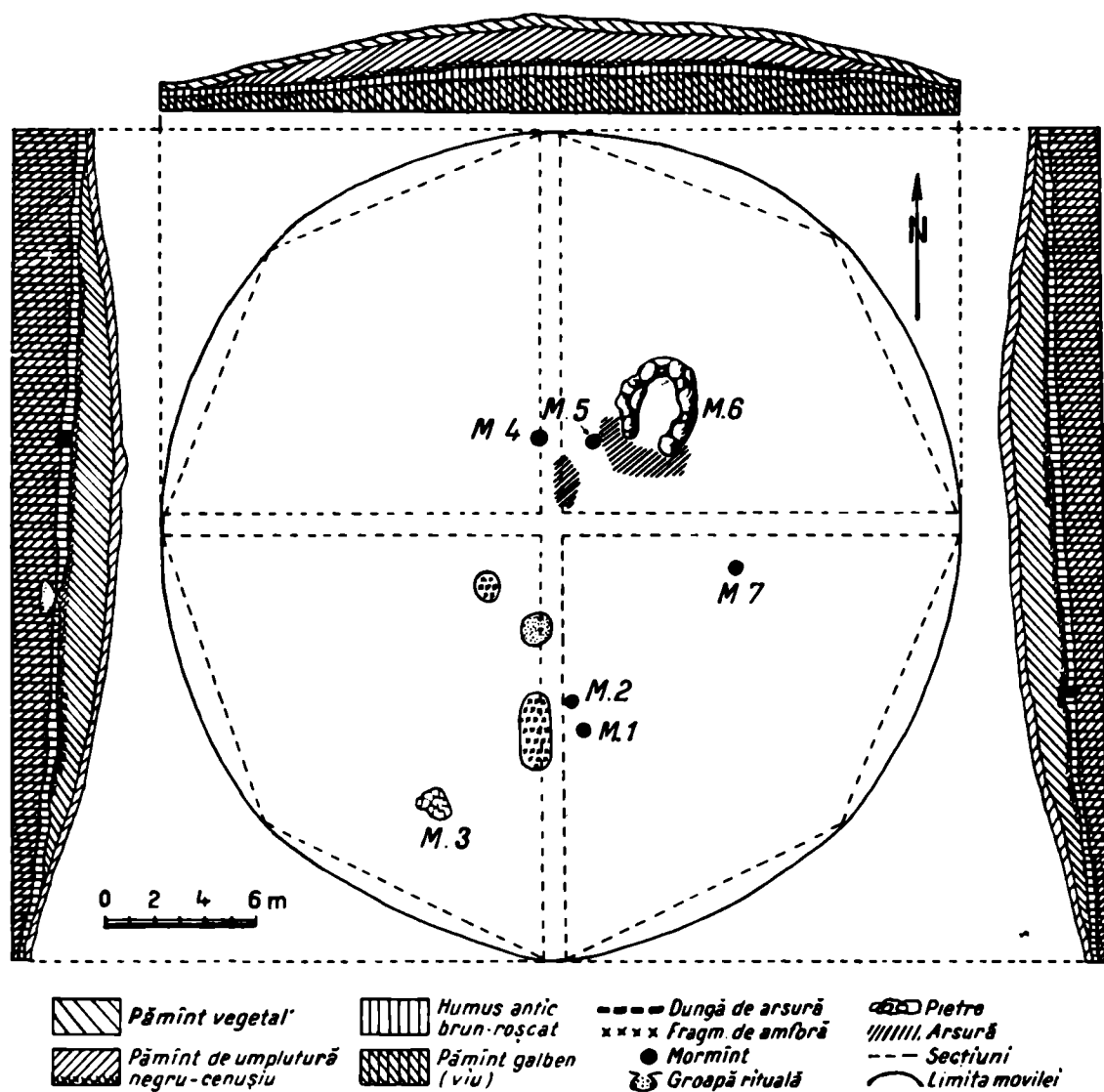


Fig. 1. — Schema movilei de la Telița.

conic de factură locală (fig. 3/11 și 6/6), iar al doilea capac, îl forma jumătatea inferioară a unei alte amfore, retezată pe linia de maximă rotunjime (fig. 2/3). Lângă urnă se mai afla partea superioară a corpului vasului al cărui fund servise drept prim capac urnei din M 1, ornamentat sub buză cu un briu crestă întrerupt de patru apucători triunghiulare îndreptate în sus, din dreptul cărora pornesc oblic spre stînga alte briuri crestate (fig. 3/10 și 6/5). În ambele morminte, deasupra obiectelor funerare se afla un strat de 10—15 cm de pământ cu arsură, cărbune și cenușă, iar peste acesta o piatră plată de dimensiuni mijlocii. Deasupra acestor pietre se găseau urme sporadice de cărbune în M 1 și de arsură în M 2.

La sud de centrul movilei s-a descoperit o groapă săpată prin stratul brun-roșcat în pământ viu, la o adâncime de 50 cm. Avea forma circulară, pereții cuptoriți, diametrul de 1,30 m la bază și 0,50 m la gură, și conținea, pe lângă câteva fragmente ceramice locale atipice, bucățele de cărbune și oscioare de pasăre, doar pământ cu

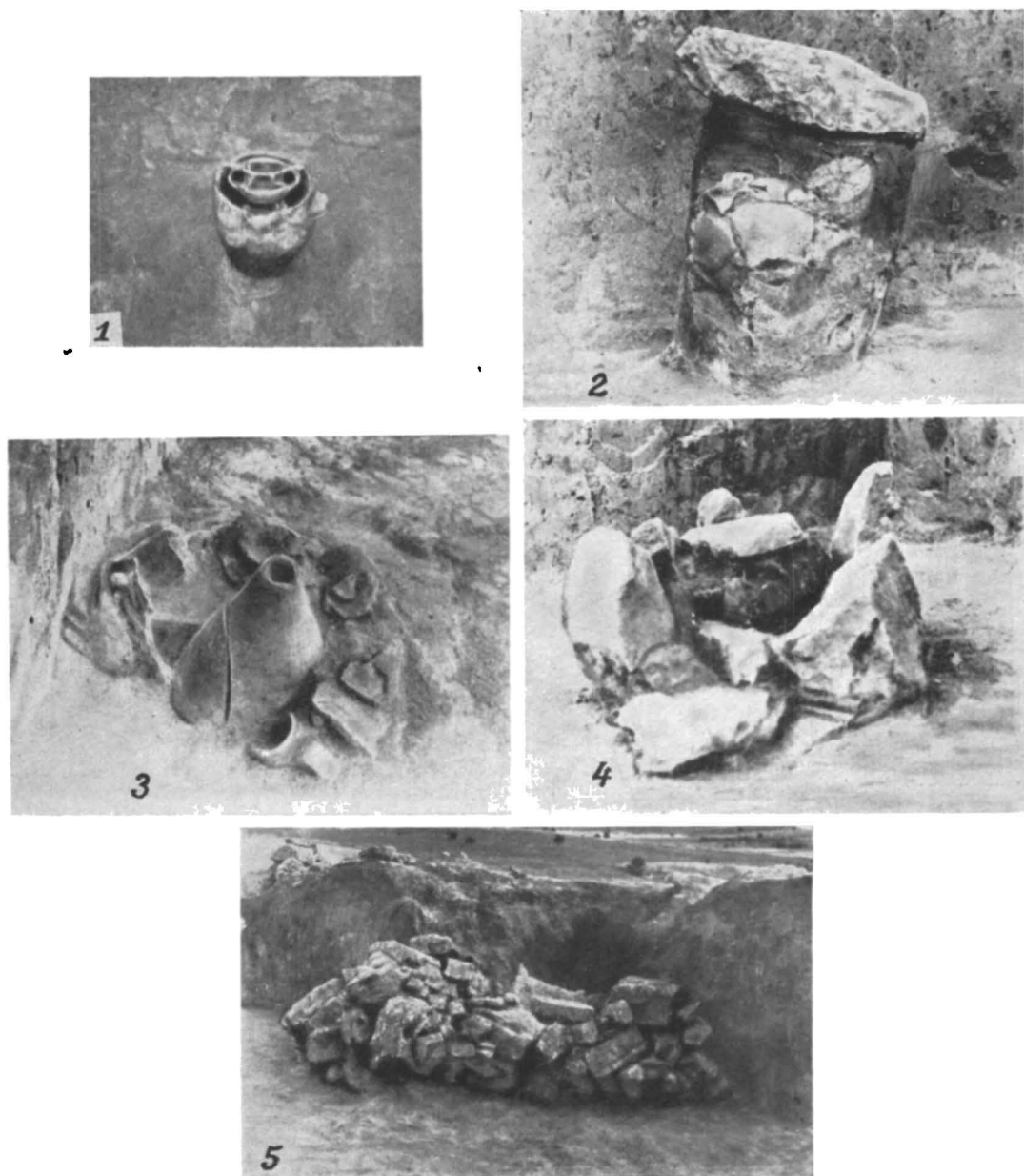


Fig. 2. Telița. Morminte de incinerare.

foarte multă cenușă. Această groapă este de asemenea de pus în legătură cu ritualul înmormintării.

În sectorul de SV, spre SSV de centrul movilei, se afla un alt mormint, notat M 3. Urna, un vas local din pastă roșcată cu slip castaniu, cu pereții ușor bombați, ornamentată cu patru aplicațiuni în relief de formă semilunară, era așezată pe două pietre plate; o astfel de piatră a servit și drept capac (fig. 2/4). În interior, alături de oasele

calcinat, se găseau două vase mici tronconice de factură locală (fig. 3/13, 14 și 6/3), o brățară de bronz cu terminațiile în formă de cap stilizat de șarpe (fig. 5/5) și un cuțitaș

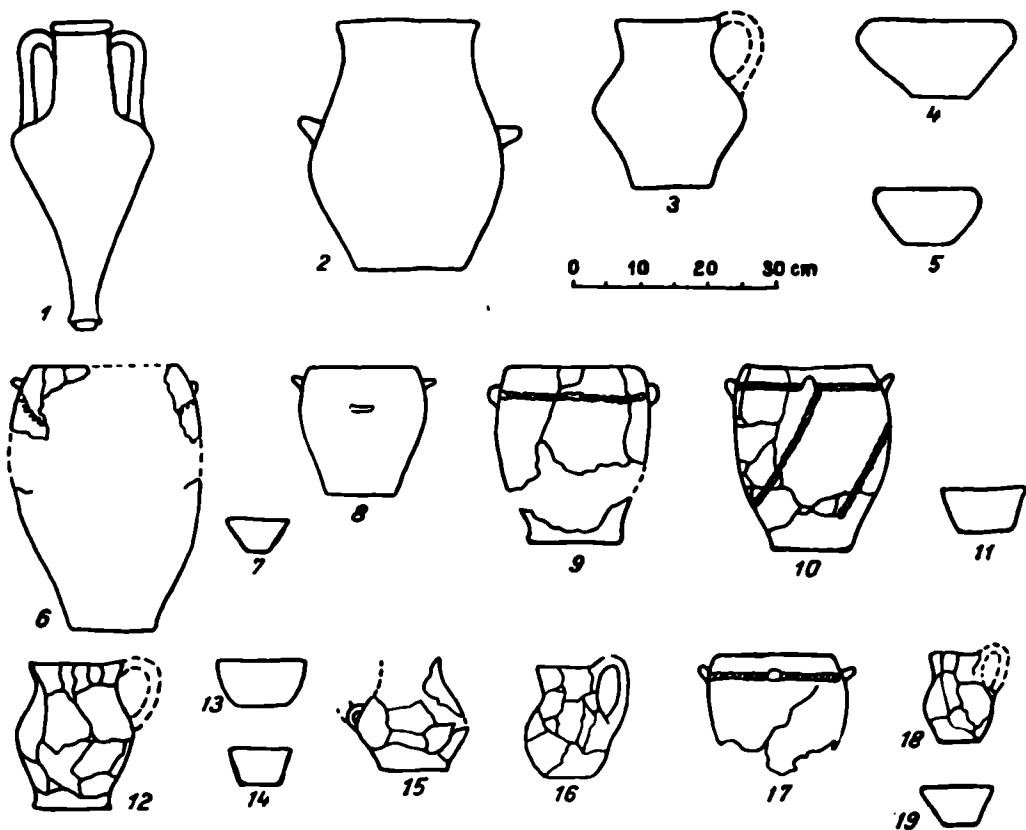


Fig. 3. — Telița. Vase din morminte: 1—5, din M 6; 6—7, din M 7; 8—9, din M 1; 10—11, din M 2; 12—14, din M 3; 15—16, din M 4; 17—19, din M 5.

de fier ușor curbat. Împrejurul și deasupra urnei erau așezate, neregulat, mai multe

pietre de dimensiuni mijlocii acoperind o suprafață de circa 1 m². Nu s-a întâlnit un strat de cenușă sau arsură. În partea de sud a pietrelor fusese așezat, culcat, un vas de factură locală, de formă mult bombată, cu fundul profilat, gura răsfrântă în exterior și o toartă ușor suprainălțată, ruptă din vechime (fig. 3/12 și 6/2).

M 4, descoperit la nord de centrul movei, a fost distrus de o gaură de animal. Groapa săpată pînă în pămîntul viu, cu un diametru de circa 60 cm, avea pe fund un strat de cenușă de

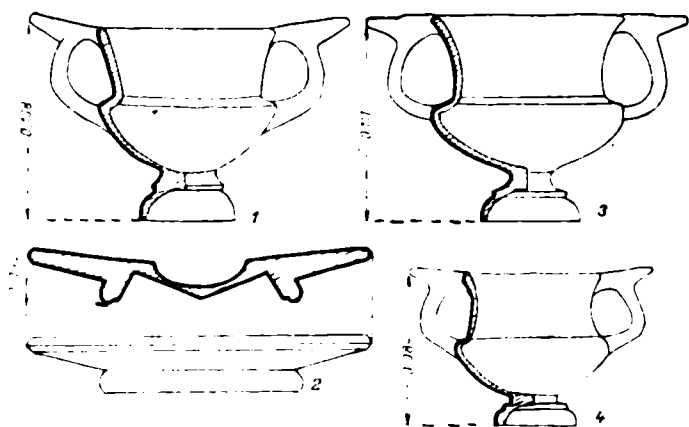


Fig. 4. — Telița. Vase grecești aflate în morminte: 1—3, din M 6; 4, din M 1.

5—10 cm. Datorită răvășirii mormîntului nu putem preciza ce vas fusese folosit ca urnă. S-au găsit resturi din partea superioară a unei amfore de dimensiuni mai



Fig. 6. Telia. Vase din morminte: 1, din M 4; 2-3, din M 3; 4, din M 5; 5-7 din M 1.



Fig. 7. — Telia. Vase din M 6.

(fig. 3/18 și 6/4), un vâscior tronconic (fig. 3/19), oase calcinate și obiecte de bronz: fragmente de metal topit, doi nasturi mici de formă convexă (fig. 5/8), o miniatură de topor bipen (fig. 5/9) și o fibulă de tip trac (fig. 5/10). Toate erau acoperite cu o piatră plată de dimensiuni mijlocii.

Mormintele amintite sînt, după cum arată situația lor stratigrafică, anterioare celorlalte. Nu excludem posibilitatea ca ele să facă parte dintr-o necropolă depășind limitele movilei, mai ales că în mantaua acestora s-au găsit în diverse puncte doi clopoței de bronz (fig. 5/11, 12) și diferite fragmente ceramice izolate, ce trebuie să fi fost antrenate aci din apropiere.

Mormîntul principal, pentru care s-a construit movila (notat M 6), are o poziție excentrică, la circa 5 m NE de centrul movilei. El era construit din blocuri de piatră de dimensiuni destul de mari, dispuse în formă de potcoavă, cu orientarea NNE—SSV și deschiderea spre SSV, fiind acoperit tot cu blocuri mari de piatră (fig. 2/5). Două blocuri astupau deschiderea. Printre ele erau așezate și pietre de dimensiuni mici, astfel încît pămîntul din mantaua movilei nu a pătruns în mormînt. Dimensiunile maxime ale mormîntului principal sînt 4,10 și 3,50 m în exterior și 2,60×1,70 m în interior. Blocurile de piatră fuseseră așezate direct pe pămînt. La baza lor, în regiunea deschiderii, pe o suprafață de circa 4×2 m și la vreo 4 m spre vest pe o suprafață de circa 1 m² s-a observat un strat subțire continuu de arsură, reprezentînd o purificare rituală a solului. Urme ale rugului nu s-au găsit, după cum nu s-au găsit nici pentru celelalte morminte descoperite. Stratul de arsură amintit se află la 30—35 cm deasupra limitei superioare a stratului brun-roșcat. Raportul stratigrafic între M 6 și grupul mormintelor 1—5 apare clar în dreptul M 5 suprapus la vreo 30 cm de stratul de arsură din fața M 6. În sectorul de SV, la 9 m sud și la 4 m sud-vest de centrul movilei, s-au descoperit două complexe de amfore sparte, formînd straturi de circa 10 cm grosime pe o suprafață de 3×1 m și respectiv 1 m². Ambele complexe se află la circa 40 cm deasupra stratului brun-roșcat și se leagă, prin poziția lor stratigrafică, de mormîntul principal. Presupunem că, înainte de construirea acestuia, s-a procedat la o nivelare prealabilă a terenului, urmată de «purificarea» prin ardere a solului și depunerea rituală, în chip de ofrandă, a amforelor sparte.

În interiorul mormîntului se aflau două urne, din vase de factură locală, unul de formă bitronconică, cu gura răsfrîntă în exterior și două mari apucători deasupra liniei de maximă rotunjime (fig. 3/2 și 7/6) și celălalt tot bitronconic, cu gît larg și cu o toartă ruptă din vechime (fig. 3/3 și 7/7). Una din urne era acoperită cu o strachină de factură locală cu buza îndoită în interior (fig. 3/4 și 7/4), iar cealaltă cu o «farfurie de pește» elenistică (fig. 4/2 și 7/1). Pe lângă ele se mai găseau trei amfore elenistice de dimensiuni mijlocii (fig. 3/1 și 7/3), fragmente din partea superioară a unei alte amfore de dimensiuni mai mari, două kantharos-uri elenistice (fig. 4/1,3 și 7/2) și o strachină de factură locală (fig. 3/5 și 7/5). În urne, pe lângă oasele calcinate, se mai aflau o serie de obiecte de metal, unele arse o dată cu cadavrul și purtînd urmele acestei arderi. În urna mare se aflau: o dăltiță (fig. 5/13), un cuțitaș de fier cu partea dorsală curbată (fig. 5/14), un clopoțel (fig. 5/15), două brățări, una spirală, cu unul din capete rupt iar celălalt în formă de cap de șarpe (fig. 5/16) și cealaltă tot în formă de cap de șarpe (fig. 5/17), un nasture de bronz de formă convexă ornamentat cu globule în relief (fig. 5/18), precum și cîteva bucăți de metal topit. Urna mică conținea doi clopoței de bronz (fig. 5/19, 20), un nasture similar cu cel din cealaltă urnă (fig. 5/21), un inel de timplă din bronz cu capetele petrecute (fig. 5/22) și două mărgelile de lut (fig. 5/24, 25).

În sectorul de sud-est la est-sud-est de centrul movilei a fost descoperit un alt mormînt, M 7, care este ulterior movilei. Urna, un vas local, ornamentat cu patru

apucători orizontale unite de un briu crestat dispus în formă de ghirlandă (fig. 3/6), se afla așezată pe fundul gropii săpată pînă la o adîncime de aproape 1 m, deasupra unui strat subțire de cenușă, și era acoperită cu trei fragmente de amforă; datorită presiunii stratului de pămînt de deasupra, ea s-a spart. În interiorul urnei se afla un vâscior tronconic (fig. 3/7). Deasupra ei, peste un strat de circa 10 cm de cărbuni și arsură se afla o piatră plată de dimensiuni mijlocii.

În imediata apropiere a M 6, la circa 1 m spre nord, s-au găsit cîteva fragmente de oase calcinate însoțite de sporadice bucățele de cărbune, un mic fragment de amforă și puțin pămînt ars. Este problematic să fie vorba de un mormînt distrus; pare mai probabil ca resturile să fi fost antrenate o dată cu construirea mormîntului principal.

Între mormintele nivelului inferior, mormîntul principal și M 7 nu poate fi o diferență sensibilă de timp, date fiind pe de o parte similitudinea între obiectele de metal și ceramica elenistică din M 1—5 și M 6, iar pe de altă asemănarea vaselor mormîntului 7 cu ceramica locală din M 1—5.

Materialul ceramic descoperit la Telița este reprezentat pe de o parte de vase de factură autohtonă geto-dacă, lucrate toate cu mîna, majoritatea din pastă cărămizie-brună cu nuanțe mergînd de la roșcat pînă la brun-cenușiu, inegal arsă, cu slip, iar unele din pastă mai fină și mai bine arsă, și pe de altă parte de vase de import elenistice.

În cadrul ceramicii locale, un tip frecvent întîlnit îl constituie vasele cu corp ușor bombat, cu linia maximei rotunjimi în partea superioară, mai înguste spre fund, folosite deseori ca urnă. Ornamentarea lor este realizată prin apucători dreptunghiulare, triunghiulare sau în formă de șa, unite de obicei cu un briu crestat, drept sau în ghirlandă, de la care pornesc uneori oblic în jos, de lingă apucători, alte briuri crestate. Unul din vase, din păcate prost conservat (M 3) este ornamentat cu motive semilunare în relief.

Se întîlnesc și căni cu o toartă, de dimensiuni mijlocii sau mici, cu corpul bombat și cu gît larg (M 3, 4, 5). În M 4 s-a descoperit partea de jos a unui vas cu corp mult bombat, prezentînd la baza toartei două proeminențe laterale. S-au întîlnit și căni mai mici cu toarta ușor suprainălțată, lucrate din pastă mai fină și mai bine arsă (M 4 și 5).

Destul de des (M 2, 3, 5, 7) apar vâscioare mici tronconice, de execuție destul de puțin îngrijită, cu pereții groși, uneori foarte ușor arcuiți (M 3).

Urnele mormîntului principal reprezintă tipuri deosebite: urna mare bitronconică, cu partea superioară mai înaltă și cu apucători deasupra liniei de maximă rotunjime, sau vasul bitronconic cu gura răsfrîntă în afară, și cu o toartă pornind de la buză pînă deasupra liniei de maximă rotunjime, fără nici un alt ornament.

Mai este documentat (M 6) tipul de strachină cu buza răsfrîntă în interior, mai largă sau mai înaltă.

Ceramica elenistică este reprezentată de amfore, kantharos-uri și de o « farfurie de pește ». S-au găsit trei amfore întregi (M 6) de dimensiuni mijlocii, și mai multe fragmentare, unele de dimensiuni mai mari, dar de aceeași formă (M 6, M 2, M 4). Sînt amfore thassiene, din pastă cu nisip și mica, de culoare gălbuie, roză sau roșie-portocalie, cu profil zvelt, fund înalt și buza răsfrîntă în formă de inel. Nu a apărut nici o amforă stampilată. Unele poartă pe gît sau pe toartă urme ușoare de vopsea roșie. Kantharos-urile și « farfuria de pește » sînt lucrate din pastă roșie, acoperite cu firnis negru cu luciu argintiu sau, într-un caz (M 6), mat, cu nuanță măslinie, fără nici un ornament. Prin factura sa, ceramica elenistică descoperită la Telița se încadrează în ultima parte a secolului IV și la începutul secolului III î.e.n.

Nu mai puțin interesante sînt și obiectele de metal descoperite la Telița, unelte, arme și mai ales podoabe. Sînt de menționat dintre unelte o dălțiță (M 6) și mai multe cuțitașe de fier ușor curbate (M 1, M 3) sau cu tăișul drept și partea dorsală convexă, de

dimensiuni mici (M 3, M 6) sau mijlocii (M 1). Ca arme au apărut două săgeți de bronz cu trei muchii. Podoabele reprezintă o mai mare varietate. Brățări de bronz cu terminațiile stilizate zoomorf, în formă de cap de șarpe, din sîrmă mai subțire, în spirală, sau mai groase, cu extremitățile deschise (M 3) sau alăturate (M 6); inele de buclă de bronz, cu capetele petrecute (M 6) sau cu una din terminații în formă de con (M 5); un buton de fier, cu o proeminență centrală înconjurată de globule (M 1); nasturi de bronz, de dimensiuni foarte mici (M 5), sau ceva mai mari, de formă convexă, cu proeminență centrală și globule pe margine; clopoței de bronz (M 2, M 6); sînt de remarcat și miniatura de topor bipen și fibule de tip trac, din bronz, din M 5. În categoria podoabelor se încadrează și două mărgelile de lut ars (M 6), element frecvent întîlnit în alte descoperiri similare.

Prin inventar și prin ritul de înmormîntare, descoperirile de la Telița aparțin populației geto-dace, aflată în legătură cu centrele elenistice vest-pontice. Ele se încadrează în evoluția culturii materiale autohtone, marcată de descoperirile de la Cernavoda (urna bitronconică din M 6 poate reprezenta evoluția tipului de urnă de tradiție hallstattiană din M IV de la Cernavoda)¹, Zimnicea — cu care prezintă asemănări în special vasele bombate decorate cu apucători și briu crestă — și Murighiol. Pe baza materialului local și elenistic, descoperirile noastre pot fi încadrate cronologic în ultima parte a sec. IV și la începutul sec. III î.e.n. Ritul de înmormîntare în urne cu capac, ce devine general în lumea tracă în a doua epocă a fierului, este folosit și la Telița observîndu-se o serie de analogii cu o parte din mormintele descoperite în cea mai apropiată stațiune geto-dacică de la Murighiol². Un element nou, necunoscut Dobrogei de nord, este tumulul ridicat deasupra mormintului principal, care, laolaltă cu bogăția inventarului acestui mormint, indică stadiul de diferențiere socială la care ajunsese populația geto-dacă la începutul celei de-a doua epoci a fierului.

G. SIMION și GH. I. CANTACUZINO

АРХЕОЛОГИЧЕСКИЕ ИССЛЕДОВАНИЯ В ТЕЛИЦЕ

РЕЗЮМЕ

Раскопки кургана (диаметром 31—32 м) близ села Телица выявили семь погребений с трупосожжением в урнах с крышкой.

Что касается стратиграфии, то у основания кургана над материковой глиной залегает красновато-коричневый слой, над которым был возведен курган. Пять погребений (M 1—5) вырыты в красновато-коричневом слое до материка; погребальный инвентарь — урна, обугленные останки, сопровождаемые металлическими предметами, крышка и жертвенные сосуды — положен в ямы и покрыт камнем или, в одном случае, кучей камней (M 3).

Главное погребение M6 построено из больших каменных глыб. Оно содержит две урны и богатый инвентарь, состоящий из металлических изделий и из местной или эллинистической керамики. По своему стратиграфическому положению это погребение более позднего времени, чем погребения M1—5, а M7 построили позднее, чем возвели курган.

Керамический материал в Телице состоит из сработанных вручную сосудов местной выделки, а именно: слегка выпуклых сосудов с ручками и иногда с резным пояском, чаш с ручкой, небольших сосудов формы усеченного конуса, мисок и двусеченного конуса в

¹ D. Berciu, *Descoperirile getice de la Cernavoda (1954) și unele aspecte ale începutului formării culturii La Tène geto-dace la Dunda de jos*, în *Materiale*, IV, 1957, p. 289, 291 și fig. 7/2 și 8/2.

² Exspectatus Bujor, *Săpăturile de salvare de la Muri-*

ghiol, în *SCIV*, VI, 3—4, 1955, p. 571—580; idem, în *Materiale*, IV, 1957, p. 247—254; idem, *Șantierul arheologic Murighiol*, în *Materiale*, V, 1959, p. 373—378; idem, în *Dacia*, N.S., II, 1958, p. 125—141.

forme урны или эллинистических сосудов — фассоских амфор, кантаросов и чернолаковых «блюд для рыбы». Найдено значительное количество металлических предметов.

Находки в Телице принадлежат гето-дакийскому населению, имевшему сношения с греческими центрами западного Причерноморья. Их можно датировать IV в. и началом III в. до н. э.

ОБЪЯСНЕНИЕ РИСУНКОВ

Рис. 1. — Чертеж кургана в Телице.

Рис. 2. — Телица. Погребения с трупосожжением.

Рис. 3. — Телица. Сосуды из погребения: 1—5, из М 6; 6—7, из М 7; 8—9, из М 1; 10—11, из М 2; 12—14, из М 3; 15—16, из М 4; 17—19, из М 5.

Рис. 4. — Телица. Греческие сосуды, найденные в погребениях: 1—3, из М 6; 4, из М 1.

Рис. 5. — Телица. Металлические предметы и бусины, найденные в погребениях: 1—3, из М 1; 4, из М 2; 5, из М 3; 6—7, из М 4; 8—10, из М 5; 11—12, из северо-восточного участка; 13—25, из М 6.

Рис. 6. — Телица. Сосуды из погребений: 1, из М 4; 2—3, из М 3; 4, из М 5; 5—7, из М 1.

Рис. 7. — Телица. Сосуды из М 6.

LES RECHERCHES ARCHÉOLOGIQUES DE TELIȚA

RÉSUMÉ

Les fouilles pratiquées à proximité du village de Telița, dans un tumulus ayant 31—32 m de diamètre, se sont soldées par la découverte de sept tombes à incinération, consistant en urnes à couvercle.

Au point de vue stratigraphique, on trouve au-dessus de la terre vierge une couche d'un brun rougeâtre, sur laquelle le tumulus a été construit. Cinq tombes (M 1—5) sont creusées dans la couche brun rougeâtre, jusqu'à la terre vierge; l'inventaire funéraire — l'urne, avec son contenu (produits de crémation et différents objets métalliques), son couvercle et les vases à offrandes — a été introduit dans les fosses et recouvert d'une pierre, ou, dans un seul cas (M 3), d'un tas de pierres.

La tombe principale, M 6, construite de grands blocs de pierre, contient deux urnes et un riche inventaire d'objets en métal et de céramique, indigène ou hellénistique. L'examen stratigraphique montre que cette tombe est postérieure aux tombes 1—5; quant à la tombe M 7, elle est postérieure à la construction du tumulus.

La céramique de Telița consiste en vases de facture indigène faits à la main — vases légèrement pansus, à poignées, parfois décorés d'un cordon strié, cruches à une seule anse, petits vases tronconiques, écuelles, une urne bitronconique — ou de facture hellénistique: amphores thasiennes, canthares, une « assiette à poisson » à engobe noire. On a découvert également un nombre considérable d'objets métalliques.

L'auteur assigne les découvertes de Telița à la population géto-dace, qui entretenait des relations avec les centres grecs de la rive occidentale du Pont-Euxin, et les date de la fin du IV^e siècle et du commencement du III^e siècle av. n. è.

EXPLICATION DES FIGURES

Fig. 1. — Croquis du tumulus de Telița.

Fig. 2. — Telița. Tombes à incinération.

Fig. 3. — Telița. Vases trouvés dans les tombes: 1—5, dans la tombe (M) 6; 6, 7, dans M 7; 8, 9, dans M 1; 10, 11, dans M 2; 12—14, dans M 3; 15, 16, dans M 4; 17—19, dans M 5.

Fig. 4. — Telița. Vases grecs trouvés dans les tombes: 1—3, dans M 6; 4, dans M 1.

Fig. 5. — Telița. Objets métalliques et perles trouvés dans les tombes: 1—3, dans M 1; 4, dans M 2; 5, dans M 3; 6, 7, dans M 4; 8—10, dans M 5; 11, 12, dans le secteur NE; 13—25, dans M 6.

Fig. 6. — Telița. Vases trouvés dans les tombes: 1, dans M 4; 2, 3, dans M 3; 4, dans M 5; 5—7, dans M 1.

Fig. 7. — Telița. Vase trouvé dans la tombe M 6.